

[Главная страница](#)

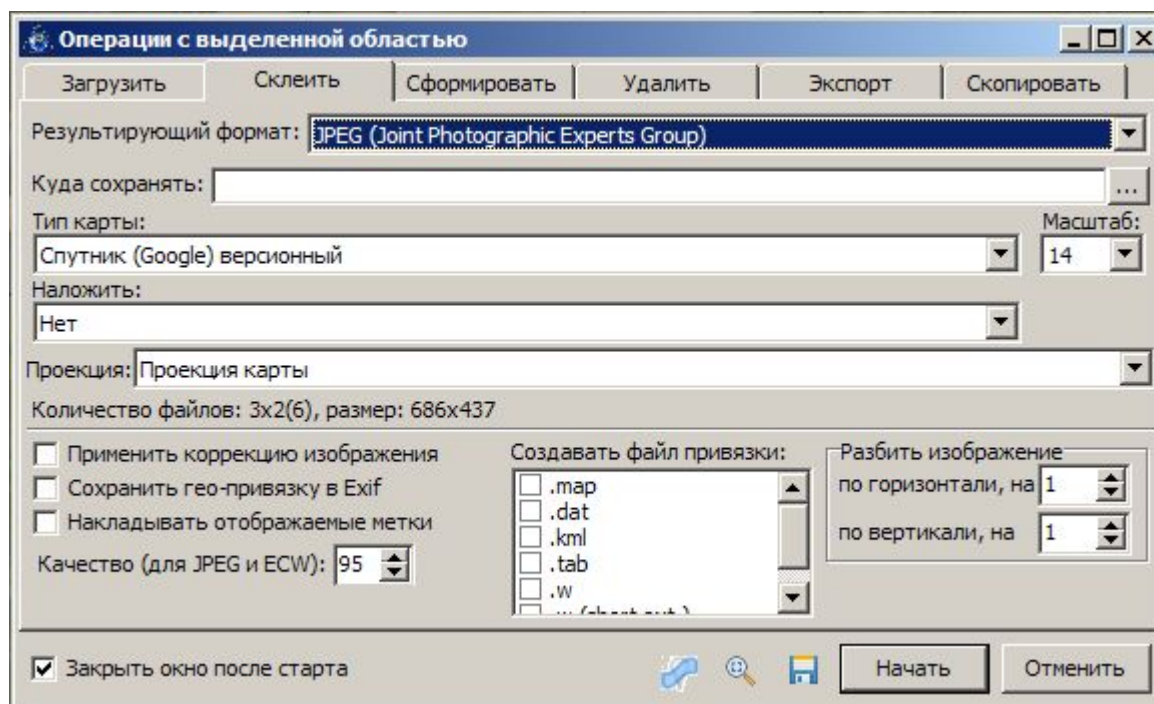
[Функции программы](#)

Экспорт изображения в один графический файл (склейка)

На самом деле, графических файлов может быть более одного, как мы увидим чуть позже.

Последовательность действий

1. Выделите нужную область, желательно прямоугольником.
2. Скачайте тайлы нужного снимка на нужном масштабе. **Без этого склейка невозможна, так как склеивать нечего.** Если тайлы скачаны заранее, этот пункт можно пропустить.
3. Проверьте, что все тайлы выделенной области скачаны. Это важно, поскольку если некоторые тайлы по какой-либо причине не скачались, то при склейке на их месте будут «дырки». Используйте для проверки карту заполнения. Недостающие тайлы докачайте, если это возможно.
4. Используя комбинацию клавиш **Ctrl+B** (предыдущее выделение), вызовите окно «**Операции с выделенной областью**». В этом окне войдите в закладку «**Склеить**».



5. Выберите опции склейки.

Результирующий формат файла, в который будет склеиваться изображение.

Куда сохранять - путь, по которому будут сохранены файлы.

Тип карты - источник тайлов, подлежащих склейке (по умолчанию это карта, выведенная на экран).

Масштаб - зум, тайлы которого будут склеены (по умолчанию это текущий масштаб).

Наложить на результирующее изображение другое изображение (с прозрачностью) из списка имеющихся слоёв (по умолчанию без наложения).

Проекция результирующего изображения (по умолчанию проекция карты-источника).

Применить коррекцию изображения - изменить гамму и контраст при склейке. Если выбрано, настройки гаммы и контраста, установленные для вывода изображения на экран, будут применены и к результирующему изображению. В противном случае используется оригинальное изображение.

Сохранить гео-привязку в Exif - сохранить данные о привязке изображения в Exif.

Внимание! При склеивании с целью последующего использования в программе Global Mapper не устанавливайте эту опцию!

Накладывать отображаемые метки - на результирующее изображение будут наложены метки, отображаемые на экране. Выбор отображаемых меток делается через **Метки→Управление метками**.

Качество (для JPEG и ECW) - степень «сжатия» изображения: чем больше значение, тем результирующее изображение ближе к оригиналу, но и размер файла больше.

Создавать файл привязки - указываются типы файлов привязки, которые будут созданы совместно с файлом(ами) изображения.

Разбить изображение - количество фрагментов по вертикали и горизонтали, на которое будет разбито результирующее изображение. При этом будет создано соответствующее число файлов. К имени файла, указанному при выборе пути сохранения, будут добавлены суффиксы «_x-y», где x - номер фрагмента по горизонтали, а y - номер фрагмента по вертикали.

6. Нажмите кнопку «Начать». Запустится процесс склейки. В зависимости от размеров выделенной области и выбранного масштаба, а, следовательно, количества обрабатываемых тайлов, склейка может занять время от 0+ до «нескольких минут». По окончании процесса по указанному ранее пути будут сохранены файлы изображения(й) и привязки (если были указаны).

Настоятельно рекомендуется перед склейкой больших изображений протестировать процесс на небольшом фрагменте, чтобы определиться с качеством результата и правильностью настроек.

